

Nazwa elementu projektu budowlanego

ZAŁĄCZNIKI PROJEKTU

NAZWA ZAMIERZENIA
BUDOWLANEGO

**PRZEBUDOWA ZAPLECZA SANITARNO –
SPORTOWEGO W POZIOMIE PARTERU BUDYNKU
SZKOŁY PODSTAWOWEJ W STARKOWIE**

ADRES OBIEKTU
BUDOWLANEGO

**STARKOWO, działka nr 3/1
obręb ew. 0008 Starkowo, gm. Trzebielino**

IDENTYFIKATOR
DZIAŁKI EW.

220109_2.0008.3/1

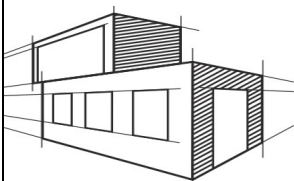
KATEGORIA OBIEKTU
BUDOWLANEGO

IX

INWESTOR

**Gmina Trzebielino
77-235 Trzebielino ul. Wiejska 15**

JEDNOSTKA
PROJEKTOWA



BIURO PROJEKTOWE JAROSŁAW PIESZKUR
77-140 Kołczygłowy, Gałąźnia Mała 10/1
tel.: 663-546-577
e-mail: jaroslaw.pieszkur@gmail.com
NIP 8421704234 REGON 380439431

Kod obiektu	NR PROJEKTU	Data opracowania	Nr egzemplarza
BO	0190-2018	14.04.2026 r.	1

SPIS ZAWARTOŚCI OPINIE, UZGODNIENIA, POZWOLENIA I INNE DOKUMENTY

Strona tytułowa	str. 1
Spis zawartości	str. 2
INFORMACJA DOTYCZĄCA BEZPIECZEŃSTWA I OCHRONY ZDROWIA	str. 3 – 6
WIZUALIZACJE	str. 7 – 16

Rodzaj opracowania

INFORMACJA BEZPIECZEŃSTWA I OCHRONY ZDROWIA

NAZWA ZAMIERZENIA
BUDOWLANEGO

**PRZEBUDOWA ZAPLECZA SANITARNO –
SPORTOWEGO W POZIOMIE PARTERU BUDYNKU
SZKOŁY PODSTAWOWEJ W STARKOWIE**

ADRES OBIEKTU
BUDOWLANEGO

**STARKOWO, działka nr 3/1
obręb ew. 0008 Starkowo, gm. Trzebielino**

IDENTYFIKATOR
DZIAŁKI EW.

220109_2.0008.3/1

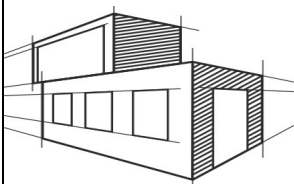
KATEGORIA OBIEKTU
BUDOWLANEGO

IX

INWESTOR

**Gmina Trzebielino
77-235 Trzebielino ul. Wiejska 15**

JEDNOSTKA
PROJEKTOWA



BIURO PROJEKTOWE JAROSŁAW PIESZKUR
77-140 Kołczygłowy, Gałąźnia Mała 10/1
tel.: 663-546-577
e-mail: jaroslaw.pieszkur@gmail.com
NIP 8421704234 REGON 38439431

Stanowisko	Imię i nazwisko	Specjalność/ Numer uprawnień	Podpis
Projektant	mgr inż. Jarosław Pieszkur 77-140 Kołczygłowy, Gałąźnia Mała 10/1	konstrukcyjno-budowlana bez ograniczeń ZAP/0207/PBKb/17	

Kod obiektu	NR PROJEKTU	Data opracowania	Nr egzemplarza
BO	0190-2018	14.04.2026 r.	1

Informacja BIOZ

Zgodnie z Rozporządzeniem Ministra Infrastruktury z dnia 23.06.2003 r.

Dz. U. Nr 120, poz. 1126

- 1) przedmiot inwestycji – przedmiotem inwestycji jest informacja dotycząca bezpieczeństwa i ochrony zdrowia dla inwestycji polegającej na przebudowie i remoncie zaplecza sanitarno–sportowego zlokalizowanego na poziomie parteru budynku Szkoły Podstawowej w Starkowie.
- 2) Podstawa opracowania:
 - a. Rozporządzenie Ministra Infrastruktury z dnia 23.06.2003r. w sprawie informacji dotyczącej bezpieczeństwa i ochrony zdrowia oraz planu bezpieczeństwa i ochrony zdrowia (Dz. U. Nr 120, poz.1126),
 - b. Rozporządzenie Ministra Infrastruktury z dnia 26.06.2002r. w sprawie dziennika budowy, montażu i rozbiórki tablicy informacyjnej oraz ogłoszenia zawierającego dane dotyczące bezpieczeństwa pracy i ochrony zdrowia (Dz. U. Nr 108, poz. 953),
 - c. Rozporządzenie Ministra Infrastruktury w sprawie bezpieczeństwa i higieny pracy podczas robót budowlanych (Dz. U. 2003 Nr 47, poz. 401)
 - d. Ustawa Prawo Budowlane z dnia 07.07.1994r. (tekst jednolity z 2021 r., Dz. U. poz. 2351 z późniejszymi zmianami),
 - e. Projekt techniczny,
 - f. podkład sytuacyjno-wysokościowy w skali 1:500,
 - g. obowiązujące normy i normatywy.
- 3) Charakterystyka projektowanych obiektów:

Budynek Szkoły Podstawowej w Starkowie jest obiektem użyteczności publicznej o funkcji oświatowej, składającym się z kilku kondygnacji nadziemnych, z wyodrębnionymi strefami funkcjonalnymi, w tym strefą dydaktyczną oraz sportową.

Układ przestrzenny obiektu oraz rozwiązania funkcjonalne zostały dostosowane do liczby i struktury użytkowników budynku. Z obiektu korzysta 127 uczniów oraz 30 pracowników, w tym nauczyciele oraz personel obsługi.

Przedmiotem inwestycji jest przebudowa i remont zaplecza sanitarno–sportowego zlokalizowanego na poziomie parteru budynku, obejmującego w szczególności węzły sanitarne, szatnie, natryski oraz pomieszczenia towarzyszące.

Projektowane rozwiązania uwzględniają podział użytkowników według płci oraz przeznaczenia pomieszczeń, a także zapewniają dostępność dla osób z niepełnosprawnościami poprzez wydzielenie i dostosowanie odrębnej łazienki spełniającej obowiązujące wymagania.

Pomieszczenia objęte opracowaniem zlokalizowane są w bezpośrednim sąsiedztwie sali sportowej oraz ciągów komunikacyjnych, co zapewnia ich właściwą dostępność oraz prawidłową obsługę funkcjonalną.

Zakres projektowanych robót obejmuje przebudowę i dostosowanie istniejących pomieszczeń do obowiązujących przepisów techniczno-budowlanych, bez ingerencji w układ konstrukcyjny budynku.

Wygląd zewnętrzny budynku, jego forma architektoniczna oraz kolorystyka elewacji nie ulegają zmianie.
- 4) Dane do umieszczenia na ogłoszeniu:
 - a. maksymalna liczba pracowników zatrudnionych jednocześnie na budowie nie powinna przekroczyć 5 osób, Liczba pracowników może ulec zmianie w zależności od etapu realizacji robót,
 - b. zgodnie z art. 21a Prawa budowlanego do obowiązków kierownika budowy należy sporządzenie (przed rozpoczęciem budowy) planu bezpieczeństwa i ochrony zdrowia, uwzględniającego specyfikę obiektu budowlanego i warunki prowadzenia robót budowlanych,
 - c. plan BIOZ wykonać w zakresie i formie zgodnej z Rozporządzeniem Ministra Infrastruktury z dnia 23.06.2003r. (Dz. U. Nr 120, poz. 1126).

5) Zakres i kolejność robót dla całego zamierzenia budowlanego

Roboty związane z urządzeniem zaplecza i placu budowy

Zakres: ogrodzenie, oświetlenie i oznakowanie placu budowy, pomieszczenia higieniczno – sanitarne i socjalne dla pracowników, rozmieszczenie sprzętu ratunkowego i pierwszej pomocy, urządzenie miejsca składowania materiałów budowlanych wraz z zaznaczeniem stref ochronnych wynikających z przepisów odrębnych, stref magazynowania i składowania materiałów, wyrobów, substancji oraz preparatów niebezpiecznych, jak również urządzenie placu pracy sprzętu zmechanizowanego i pomocniczego.

Roboty budowlane

Roboty budowlane należy prowadzić w następującej kolejności:

- rozbiórka ścian i wykucie otworu drzwiowego,
- zamurowanie otworów,
- uzupełnienie posadzek w miejscach rozebranych ścian,
- wykonanie ścian działowych,
- wykonanie sufitów podwieszanych,
- montaż stolarki drzwiowej,
- roboty wykończeniowe wewnętrzne,
- roboty wewnętrzne (elektryczne i wod. – kan.),
- wykonanie instalacji wentylacji grawitacyjnej i mechanicznej,
- montaż urządzeń sanitarnych oraz zabudów systemowych (kabiny HPL),
- montaż nagrzewnic wodnych w sali sportowej.

6) Elementy zagospodarowania działki, które mogą stwarzać zagrożenie bezpieczeństwa i zdrowia ludzi – teren odgradzony od drogi i od terenów sąsiednich, zabezpieczony przed dostępem osób postronnych. W czasie realizacji inwestycji teren objęty opracowaniem należy zabezpieczyć ogrodzeniem oraz umieścić tablice informacyjne o istniejącym zagrożeniu i zabezpieczyć przed dostępem osób postronnych. Roboty prowadzone będą na czynnym obiekcie szkolnym, co wymaga szczególnego zabezpieczenia stref robót oraz ograniczenia dostępu osób postronnych.

7) Zagrożenia podczas robót budowlanych

- a. roboty budowlane (praca na wysokościach),
- b. montaż i demontaż rusztowań,
- c. zabezpieczenie dróg komunikacyjnych,
- d. roboty rozbiórkowe (ryzyko urazów mechanicznych),
- e. prace instalacyjne (wod.-kan., elektryczne),
- f. prace w pomieszczeniach wilgotnych (ryzyko poślizgnięcia),
- g. transport ręczny materiałów,
- h. praca urządzeń elektrycznych (porażeniowe).

8) Sposób prowadzenia instruktażu pracowników i zapobieganie niebezpieczeństwom

- zgodnie z art. 21a Prawa budowlanego do obowiązków kierownika budowy należy sporządzenie (przed rozpoczęciem budowy) planu bezpieczeństwa i ochrony zdrowia, uwzględniającego specyfikę obiektu budowlanego i warunki prowadzenia robót budowlanych. Plan BIOZ wykonać w zakresie i formie zgodnej z Rozporządzeniem Ministra Infrastruktury z dnia 23.06.2003r. (Dz.U. Nr 120, poz. 1126),
- przed przystąpieniem do robót budowlanych - montażowych należy przeprowadzić wstępne szkolenie pracowników objętych planem BIOZ,
- wszystkie roboty należy wykonać zgodnie ze sztuką budowlaną i pod stałym nadzorem osób posiadających uprawnienia do pełnienia samo-dzielnych funkcji w budownictwie,
- przed dopuszczeniem pracowników do robót na budowie należy zaopatrzyć ich w odzież roboczą i ochronną, zgodnie z obowiązującymi przepisami (kaski, rękawice ochronne, okulary) i z uwzględnieniem nie-bezpieczeństwa wystąpienia: urazów mechanicznych, porażeń prądem, oparzeń, zatruc, promieniowania wibracji, upadku z wysokości lub innych szkodliwych czynników zagrożeń związanych z wykonywaną pracą,

- stosować przewidziane przy robotach urządzenia zabezpieczające oraz ochronne (osłony, bariery). Urządzenia powinny być sprawne i posiadać aktualne atesty,
- pracownicy zatrudnieni przy robotach budowlanych – instalacyjnych powinni być dokładnie zaznajomieni z zakresem prac oraz kolejnością ich wykonywania,
- przed przystąpieniem do robót budowlanych należy wykonać wszystkie niezbędne zabezpieczenia, jak: oznakowanie i ogrodzenie terenu robót, zgromadzenie potrzebnych narzędzi oraz sprzętu,
- w celu zabezpieczenia bezpieczeństwa prowadzenia robót budowlanych wszystkie przejścia, pomosty i inne niebezpieczne miejsca powinno się zabezpieczyć odpowiednio umocowanymi barierami, a pomosty zaopatrzyć w listwy obrzeżne,
- codziennie podczas trwania robót należy przeprowadzać dla osób zatrudnionych na budowie instruktaż stanowiskowy, w czasie, którego należy omówić sposób prowadzenia robót, występujące oraz mogące wystąpić zagrożenia oraz sposoby zabezpieczeń,
- przy prowadzeniu robót budowlanych należy uwzględnić wpływ warunków atmosferycznych na bezpieczeństwo pracy. Podczas śniegu, deszczu i silnego wiatru nie wolno prowadzić robót na dachach, ścianach i innych wysokich konstrukcjach,
- wszystkich robotników pracujących na wysokości powyżej 1,0m należy zabezpieczyć pasami ochronnymi na linach umocowanych do trwałych elementów budynku. Przy pracach na wysokości mogą być zatrudnieni jedynie pracownicy zbadani przez lekarza, który wystawia świadectwo uprawniające pracownika do pracy na wysokości,
- należy zapewnić stały dostęp pracowników do telefonu alarmowego, wykazu numerów telefonów i adresu najbliższego punktu opieki lekarskiej, straży pożarnej, policji, a także apteczki oraz środków i urządzeń ppoż.,
- na budowie powinny znajdować się podręczne środki gaśnicze (np.: węże gaśnicze, gaśnice proszkowe, hydranty, koce gaśnicze),
- należy wykonać i oznakować drogi umożliwiające ewakuację, komunikację, dojazd dla wozu straży pożarnej lub karetki pogotowia. Tych dróg i dojazdów nie wolno zastawiać, a tym bardziej wykorzystywać do celów składowania. Muszą być stale dostępne.

9) Warunki wykorzystania terenu w fazie realizacji, ze szczególnym uwzględnieniem konieczności ochrony cennych wartości przyrodniczych, zasobów naturalnych i zabytków oraz ograniczenia uciążliwości dla terenów sąsiednich

- a. wszelkie odpady powstające na etapie budowy należy zagospodarować zgodnie z ustawą z dnia 27.04.2001r. o odpadach (tekst jednolity z 2010r., Dz. U. Nr 185, poz. 1243 z późn. zm.),
- b. prace należy prowadzić tak, aby zminimalizować negatywny wpływ etapu budowy na otoczenie poprzez zastosowanie odpowiednich zabezpieczeń wynikających z przepisów BHP oraz właściwą organizację robót,
- c. w celu ograniczenia uciążliwości hałasowej prace budowlane należy prowadzić w porze dziennej (między godz. 6.00-22.00),
- d. wszelkie pojazdy oraz urządzenia mechaniczne wykorzystywane na etapie realizacji inwestycji należy utrzymywać w należytych stanie technicznym w celu uniknięcia zanieczyszczenia gleby, wód podziemnych oraz powierzchniowych substancjami ropopochodnymi,

10) Dziennik budowy i tablica informacyjna

- Dziennik budowy będzie przechowywany w sposób zapobiegający jego uszkodzeniu, kradzieży lub zniszczeniu,
- na widocznym miejscu od strony drogi będzie umieszczona tablica informacyjna zawierająca dane dotyczące budowy w zakresie wymaganym przez Rozporządzenie Ministra Infrastruktury z dnia 26.06.2002r. (Dz. U. Nr 108, poz. 953).

mgr inż. Jarosław Pieszkur

Upr. nr ZAP/0207/PBKb/17





















